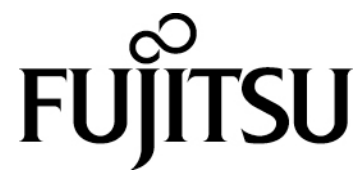


My Cloud ビデオ2 ユーザーズマニュアル



目次

1. My Cloud ビデオ 2 へようこそ	4
2. My Cloud ビデオ 2 をお使いになるための準備	6
2-1. 録画機器の設置	6
2-2. 外出先での視聴のための機器登録	6
3. 録画番組を見る	9
3-1. 再生の開始	9
3-2. 設定項目	11
4. ホームビデオを見る	13
4-1. 再生の開始	13
4-2. 設定項目	14
5. パソコン内のビデオを見る	15
5-1. 再生の開始	15
5-2. 設定項目	15
6. 外出先から見る	16
6-1. 再生方法	16
6-2. 設定項目	17
7. Q&A 集	18
8. 付録	19
8-1. ソフトウェアの使用許諾について	19
8-2. サービス利用規約について	20

著作権情報

Copyright FUJITSU LIMITED 2013

本マニュアルの一部または全部について、文書により富士通株式会社の許可を得ない限り、写真複製、録音、検索システムへの保存、または他の言語への翻訳を含む電気的手段、機械的手段、および他のいかなる方法によっても、複製または転用することを禁じます。

予告なく記載事項の一部を変更することがあります。本書の完全性及び正確さを確保するために正当な努力を行いますが、黙示の保証に制限されることなく富士通株式会社はこの書面に関して一切の保証をするものではありません。富士通株式会社は文中の誤記や落脱、本マニュアルの利用に関わるいかなる損害についても責任を負わないものとします。

商標について

My Cloud ビデオ 2 は、富士通株式会社の製品です。

その他の各製品名は、各社の商標、または登録商標です。

その他の各製品は、各社の著作物です。

その他のすべての商標は、それぞれの所有者に帰属します。

画面例について

本マニュアルの画面例は、一例です。画面はバージョン、機器によって変更されることがあります。

製品の呼び方

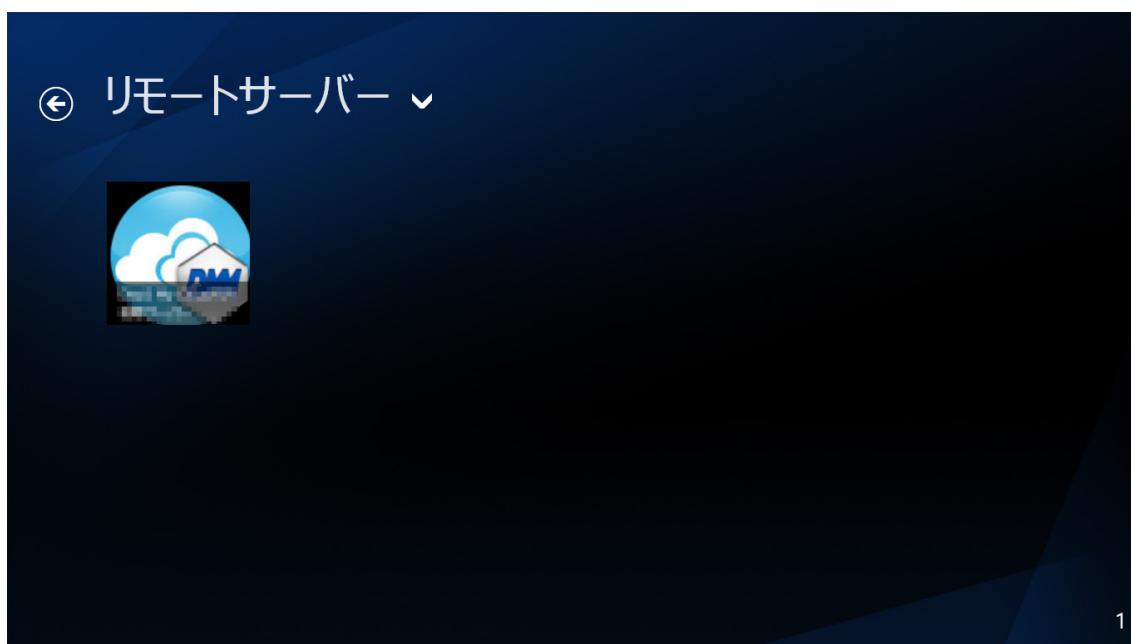
本文中では、Windows 8、Windows 8 Pro、Windows 8 Enterprise を Windows 8 と表記しています。

1. My Cloud ビデオ 2 へようこそ

My Cloud ビデオ 2 は、DTCP-IP に対応したネットワークメディアプレイヤーアプリケーションです。ビデオレコーダー機器やパソコンなどが配信するデジタル録画番組やビデオを、ホームネットワーク越しにストリーミング再生することができます。また、家庭内のビデオレコーダー機器やパソコン上に蓄積された多数の録画番組の中から、視聴したい番組を探し出しやすいユーザーインターフェイスを備えています。



また、DTCP+に対応しており、「My Cloud ビデオ サーバー設定 Utility」(Ver.3 以降)のインストールされたパソコンと組み合わせて、録画番組を外出先から視聴することもできます。



対象環境

パソコン : Windows 8、Windows 8.1 搭載のコンシューマー向け富士通製パソコン(*1)

録画機器 : DTCP-IP での録画番組配信に対応した録画機器

(*1) 2012 年 10 月発表モデル、2013 年 2 月発表モデルでは、Windows ストアで My Cloud ビデオ 2(有料版)をご購入いただく必要があります。

対象環境の詳細は、外からテレビを楽しめるサービス サポート情報ページ (<http://azby.fmworld.net/support/soft/mycloudapps/access/>) をご覧ください。

2. My Cloud ビデオ 2 をお使いになるための準備

ここでは、My Cloud ビデオ 2 をご利用になるための準備について説明します。

2-1. 録画機器の設置

DTCP-IP に対応したレコーダーやテレビ機能内蔵パソコンなどを、ホームネットワーク内に設置し、録画番組の配信ができるようにします。

設置や設定の方法は、それぞれの機器の取扱説明書をご参照ください。



- 録画機器をホームネットワークに接続するために、ブロードバンドルーター、スイッチングハブ、無線 LAN アクセスポイントなどが必要な場合があります。
- 録画機器をホームネットワーク内に接続される場合は、なるべく有線 LAN で接続されることをお勧めします。

2-2. 外出先での視聴のための機器登録

録画番組を外出先から視聴するには、本アプリがインストールされたパソコンとは別に「My Cloud ビデオ サーバー設定 Utility」(Ver.3 以降)がインストールされたパソコンが必要です。

本アプリがインストールされたパソコンを、あらかじめ「My Cloud ビデオ サーバー設定 Utility」(Ver.3 以降)がインストールされたパソコンに登録しておく必要があります。これを「機器登録」といいます。機器登録は、最初に一度だけ行います。この操作は以下の手順で行ってください。

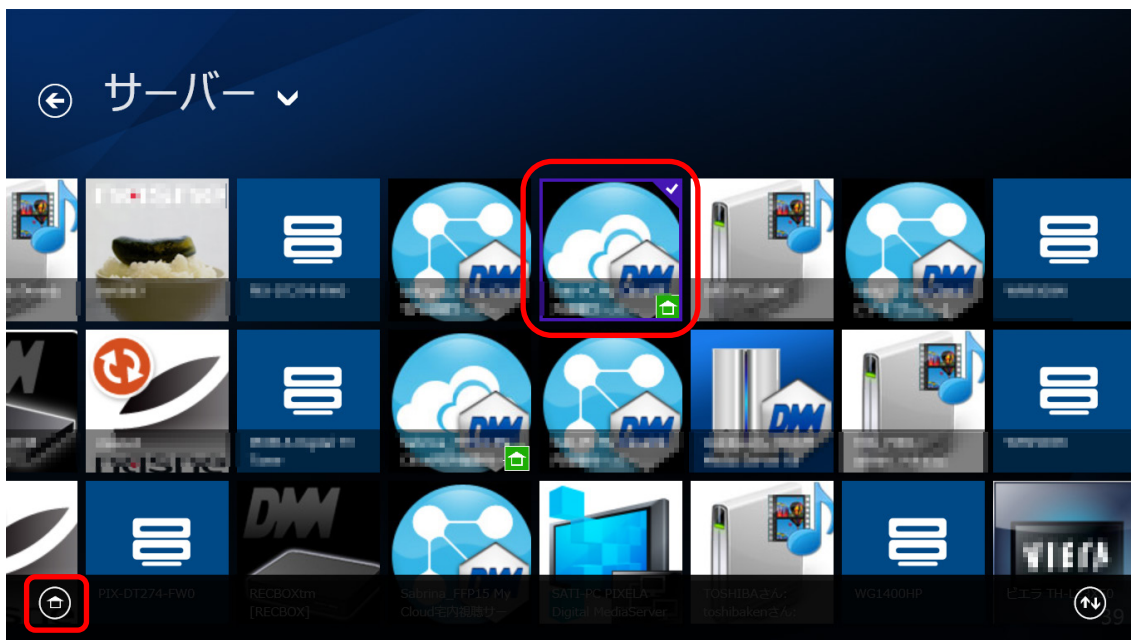
1. 「My Cloud ビデオ サーバー設定 Utility」(Ver.3 以降)がインストールされたパソコンをホームネットワーク内に設置し、起動しておきます。

- ※ 「My Cloud ビデオ サーバー設定 Utility」の設置方法は「My Cloud ビデオ サーバー設定 Utility ユーザーズガイド」をご参照ください。

2. 本アプリがインストールされたパソコンをホームネットワークに接続し、My Cloud ビデオ 2 を起動します。
3. ホーム画面が表示されたら「サーバー」をクリックし、「サーバー」カテゴリを表示します。

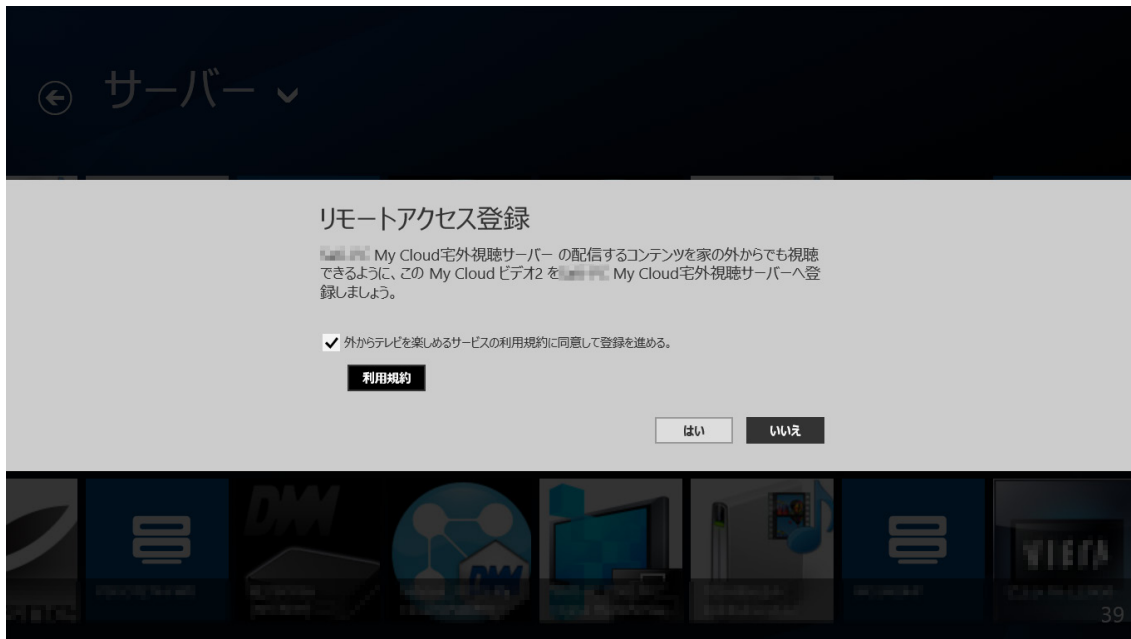


4. 「My Cloud ビデオ サーバー設定 Utility」が動作しているパソコンが、家マーク付きのサーバーとして表示されていますので、選択状態にします。
※ 選択状態にするには、サーバーのタイルを右クリックするか、タッチして上にフリックします。



5. App Bar の左端に、機器登録用のボタンが表示されますので、クリックします。

6. 「リモートアクセス登録」のメッセージが表示されたら、外からテレビを楽しめるサービスの利用規約を確認して、「外からテレビを楽しめるサービスの利用規約に同意して登録を進める。」のチェックボックスをチェックし、「はい」ボタンをクリックします。



7. 「登録完了」画面が表示されたら、登録は完了です。「OK」ボタンを押します。

3. 録画番組を見る

ここでは、ホームネットワーク内の録画番組の視聴方法を説明します。

3-1. 再生の開始

録画番組の再生を開始するには、次の方法があります。

1. ホーム画面で、「テレビ録画番組」カテゴリに並んでいる録画番組のタイルをクリックします。



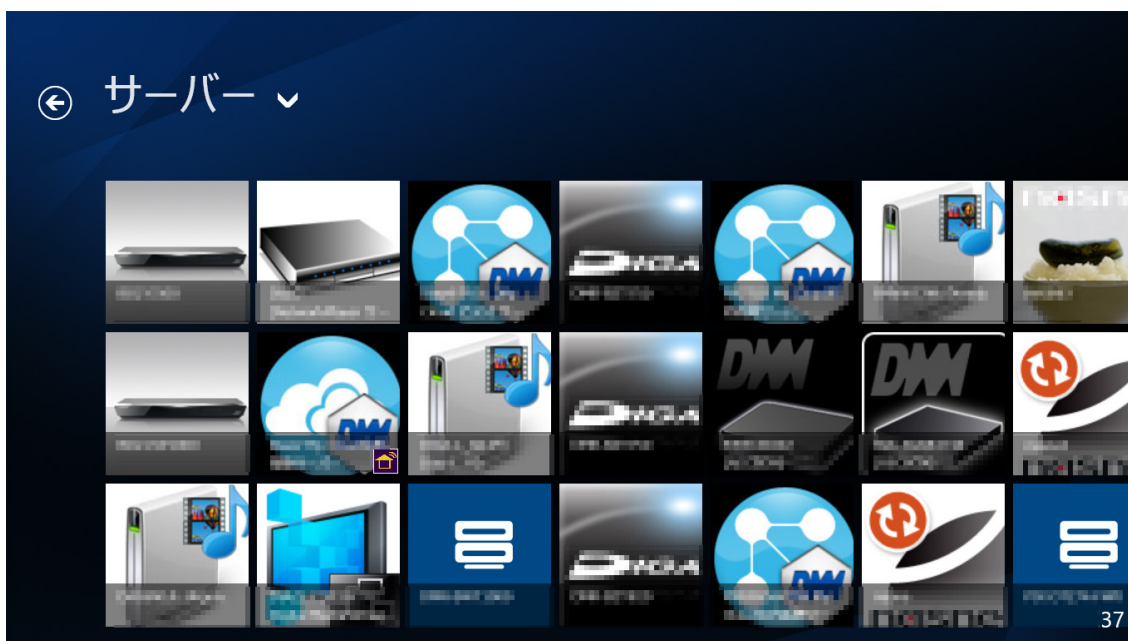
2. 「デジタルテレビ番組」カテゴリに入り、録画番組のタイルをクリックします。



「デジタルテレビ番組」カテゴリには、ホームネットワーク内のすべての録画機器に格納された録画番組がまとめて表示されます。

※ 事前に、録画機器側で録画番組をネットワーク配信する設定が必要です。

3. 「サーバー」カテゴリに入り、接続したい配信サーバーのタイルをクリックします。



「サーバー」カテゴリには、ホームネットワーク内の録画機器が配信サーバーとして並んでいます。サーバーのタイルをクリックすると、サーバーが公開しているコンテナ(フォルダーのようなもの)や録画番組にアクセスすることができます。

3-2. 設定項目

録画番組の一覧が表示されているときに、次のようなことができます。

1. ソート(並び替え)

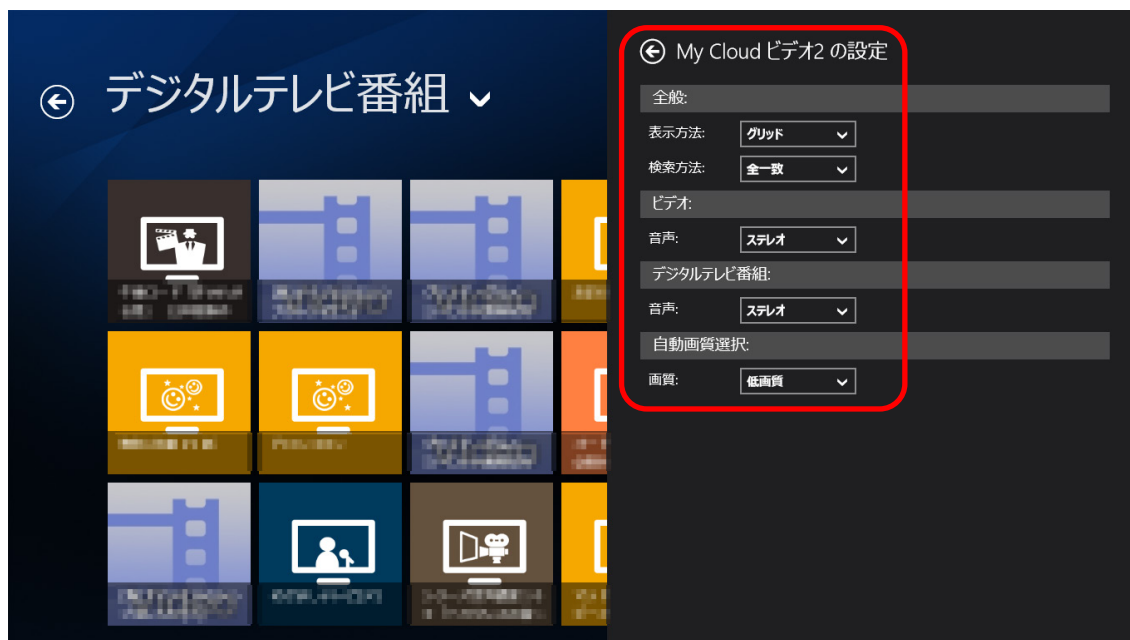
録画番組の一覧が表示されているときに App Bar を表示すると、録画番組のソートが行えます。



ソートは「タイトル順」「タイトル逆順」「新しい順」「古い順」が選べます。

2. 表示方法や再生方法の設定

「設定」-「My Cloud ビデオ 2 の設定」から、表示方法や再生方法の設定が行えます。



3. 絞り込み

「設定」-「絞り込み」から、表示される録画番組を絞り込むことができ、見たい番組をより速く探し出すことができます。



4. ホームビデオを見る

ここでは、ホームネットワーク内のホームビデオ(録画番組以外の動画)の視聴方法を説明します。

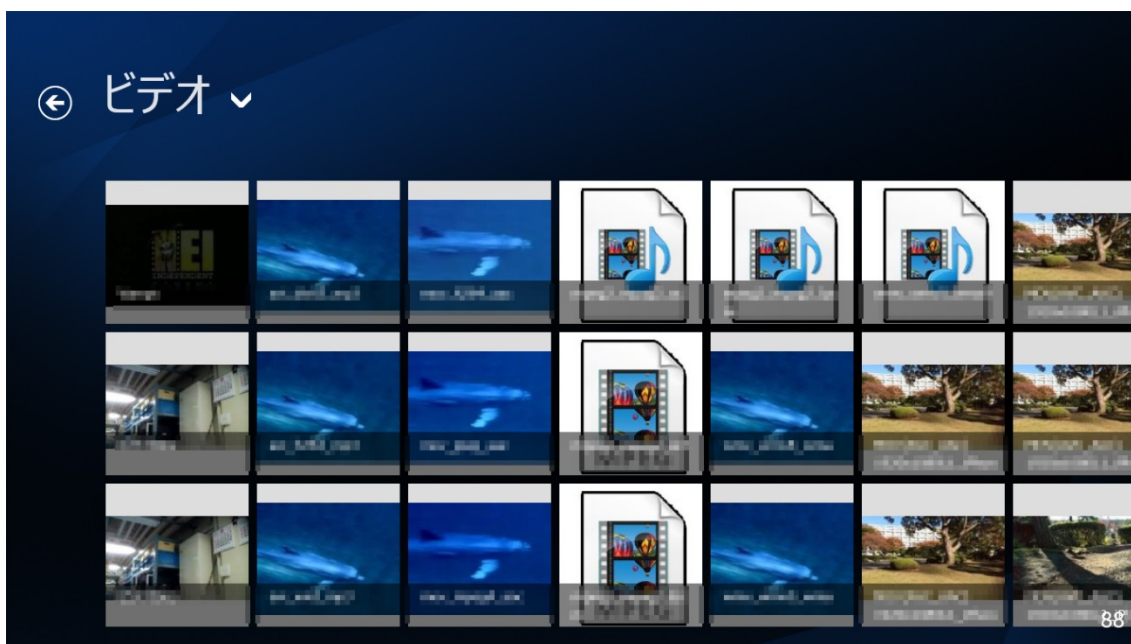
4-1. 再生の開始

ホームビデオの再生を開始するには、次の方法があります。

1. ホーム画面で、「ビデオ」カテゴリに並んでいるホームビデオのタイルをクリックします。



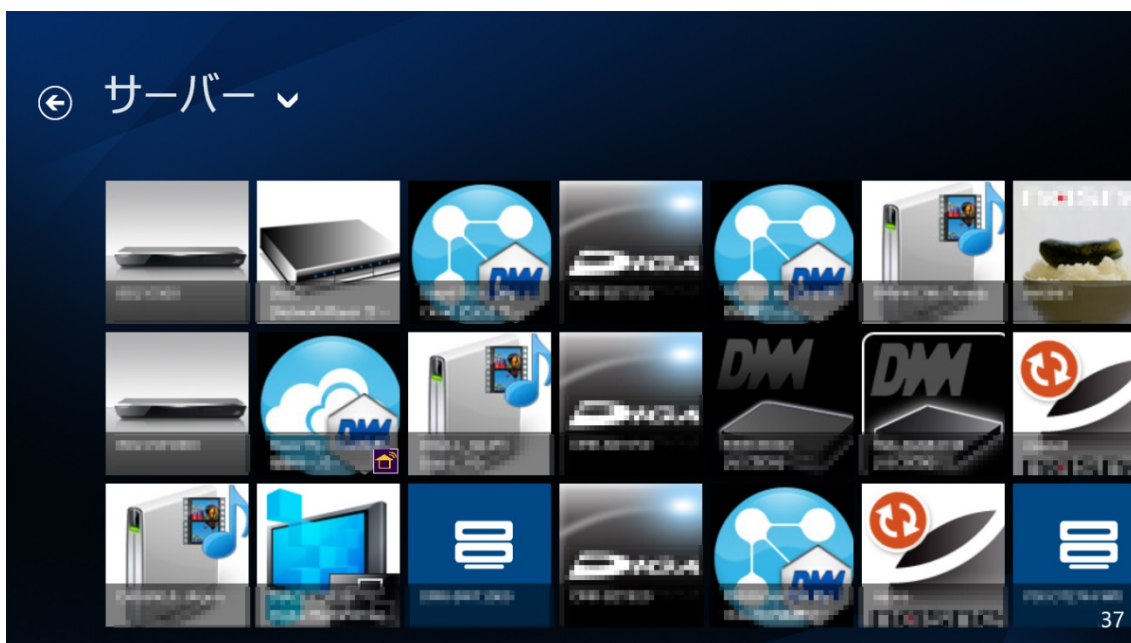
2. 「ビデオ」カテゴリに入り、ホームビデオのタイルをクリックします。



「ビデオ」カテゴリには、ホームネットワーク内のすべての機器に格納されたホームビデオがまとめて表示されます。

※ 事前に、配信機器側でホームビデオをネットワーク配信する設定が必要です。

3. 「サーバー」カテゴリに入り、接続したい配信サーバーのタイルをクリックします。



「サーバー」カテゴリには、ホームネットワーク内の配信機器が配信サーバーとして並んでいます。サーバーのタイルをクリックすると、サーバーが公開しているコンテナ(フォルダーのようなもの)やホームビデオにアクセスすることができます。

4-2. 設定項目

ホームビデオの一覧が表示されているときに、ソート(並び替え)、表示方法や再生方法の設定、絞り込みが行えます。

それぞれの使い方については、「3-2. 設定項目」をご参照ください。

5. パソコン内のビデオを見る

ここでは、パソコン内に保存されているビデオの視聴方法を説明します。

5-1. 再生の開始

ホームビデオの再生を開始するには、次のように操作してください。

1. ホーム画面で、「このパソコン」カテゴリにある「ビデオ」タイルをクリックすると、ビデオの一覧が表示されるので、再生したいビデオのタイルをクリックします。



※ [ライブラリ]の[ピクチャ][ビデオ][ミュージック]に格納されたビデオファイルが一覧表示されます。

5-2. 設定項目

ビデオの一覧が表示されているときに、ソート(並び替え)、表示方法や再生方法の設定、絞り込みが行えます。

それぞれの使い方については、「3-2. 設定項目」をご参照ください。

6. 外出先から見る

ここでは、外出先からの録画番組の視聴方法を説明します。

※ 事前に、機器登録を行ってください。機器登録の方法は、「2-2. 外出先での視聴のための機器登録」をご参照ください。

6-1. 再生方法

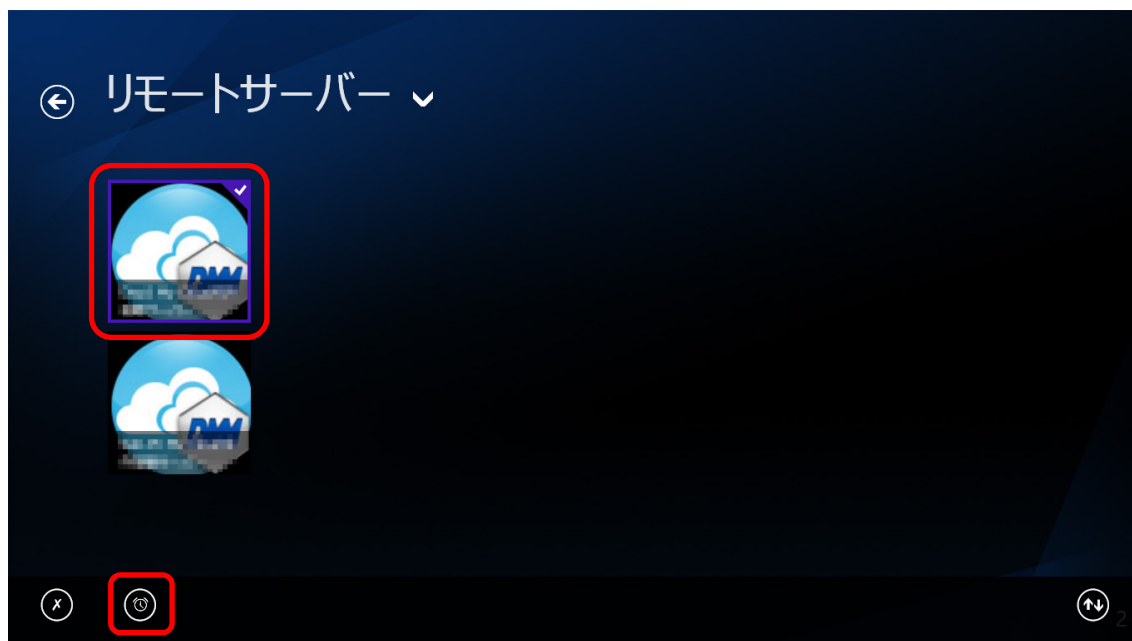
録画番組の視聴を開始するには、リモートサーバーに接続する必要があります。リモートサーバーに接続するには、以下のように操作してください。

1. 「リモートサーバー」カテゴリに入ります。
2. 接続したい配信サーバーのタイルをクリックします。



外出先からの配信サーバーの起動(リモートウェイクアップ)を行うには、以下のように操作します。

- ① 配信サーバーのタイルを右クリックし、選択状態にします。
- ② App Barにある「起動ボタン」をクリックします。



- ③ 「Yes」をクリックします。
- ④ 「OK」をクリックします。

※リモートウェイクアップは、お客様のインターネット環境や回線の状況によって動作しない場合があります。常に正常に起動させられることは保証いたしかねます。あらかじめご了承ください。

リモートサーバーへの接続に成功すると、サーバーが公開しているコンテナ(フォルダーのようなもの)や録画番組にアクセスすることができます。

6-2. 設定項目

録画番組の一覧が表示されているときに、ソート(並び替え)、表示方法や再生方法の設定、絞り込みが行えます。

それぞれの使い方については、「3-2. 設定項目」をご参照ください。

7. Q&A 集

質問	回答
機器登録が正常に完了しません。	機器登録の際は、「My Cloud ビデオ 2」が動作しているパソコンと、「My Cloud ビデオ サーバー設定 Utility」が動作しているパソコンが同じネットワーク内に接続されている環境が必要です。二台のパソコンが同じルーターに接続されているかどうかをご確認ください。 ※ ルーターの設定方法や接続方法は、お使いの機器のマニュアル等をご参照ください。
外出先から、リモートサーバーへの接続ができません。	リモートサーバーに接続するには、自宅のネットワーク環境が外からテレビを楽しめるサービスをご利用になれる環境で、かつ「My Cloud ビデオ サーバー設定 Utility」が正しくセットアップされている必要があります。 詳しくは「My Cloud ビデオ サーバー設定 Utility」のユーザーズガイドをご参照ください。
再生画面から、コンテンツの一覧画面に戻れません。	録画番組やビデオのタイトルをクリックした後、再生画面が表示されるまでの間は「戻る」操作ができません。映像が表示されるまでお待ちください。
パソコンの修理後やリカバリーを行った後、外出先からの視聴が行えません。	パソコンの修理やリカバリーを行うと、機器登録の情報が失われます。再度機器登録の操作を行ってください。
アプリのバージョンを確認する方法を教えてください。	チャームを表示し、「設定」から「製品情報」を選択してください。
一覧に表示されない録画番組やビデオがあります。	ホームネットワーク内の録画番組やビデオを視聴するには、配信サーバーの設定が正しく行われている必要があります。配信サーバーの設定をご確認ください。 ※ 配信サーバーの設定は、お使いの機器のマニュアル等をご参照ください。 ホームネットワーク内の録画番組やビデオの情報は、順次配信サーバーから取得されます。そのため、ホームネットワーク内の配信サーバーやコンテンツ数が多かったり、ホームネットワークの速度が遅かったりすると、情報の取得に時間がかかることがあります。この場合はしばらく待つと一覧に表示されます。 パソコン内のビデオを視聴するには、ビデオファイルが[ライブラリ]の[ピクチャ][ビデオ][ミュージック]のいずれかに格納されている必要があります。

8. 付録

8-1. ソフトウェアの使用許諾について

富士通株式会社(以下「弊社」といいます)は、別途定めるお客様のパソコン(以下「お客様パソコン」といいます)にて、弊社が提供する外からテレビを楽しめるサービス(以下「本サービス」といいます)を提供するための「My Cloud ビデオ2」(以下「本アプリケーション」といいます)をご使用いただく権利をお客様に対して許諾するにあたり、「標準アプリケーションライセンス条項」へのご同意に加え、下記「アプリケーションの追加使用条件」にご同意いただくことを使用の条件とさせていただきます。

下記「アプリケーションの追加使用条件」をお読みいただき、以下にてご同意いただけた場合のみ、本アプリケーションをご使用いただくことができますのでお願い申し上げます。本アプリケーションをダウンロードまたは使用した場合あるいはその試行を行った場合、お客様は、「標準アプリケーションライセンス条項」および「アプリケーションの追加使用条件」にご同意されたものとさせていただきます。

なお、ご同意いただいた後に「アプリケーションの追加使用条件」の内容を確認する場合には、本アプリケーションの [ヘルプ] をご覧ください。

アプリケーションの追加使用条件

1. お客様は、本アプリケーションを、日本国内においてお客様パソコンで、以下に定める用途に使用するためにのみ使用できます。なお、お客様は本アプリケーションの使用権のみを得るものであり、本アプリケーションの著作権は引き続き弊社または第三者に帰属するものとします。
 - ・ お客様が、お客様パソコンと同一ネットワーク内に、お客様が適法に保有しているテレビ録画データまたはその他の動画データを視聴するため
 - ・ お客様が、適法に保有しているお客様パソコン内の動画データを視聴するため
2. 本アプリケーションは、パーソナル用、家庭用等の一般用途を想定して設計・製造されているものであり、原子力施設における核反応制御、航空機自動飛行制御、航空交通管制、大量輸送システムにおける運行制御、生命維持のための医療用機器、兵器システムにおけるミサイル発射制御など、極めて高度な安全性が要求され、仮に当該安全性が確保されない場合、直接生命・身体に対する重大な危険性を伴う用途(以下「ハイセイフティ用途」といいます)に使用されるよう設計・製造されたものではありません。お客様は、本アプリケーションをハイセイフティ用途に使用しないものとします。また、お客様がハイセイフティ用途に本アプリケーションを使用したことにより発生する、お客様または第三者からのいかなる請求または損害賠償に対しても弊社は責任を負いません。
3. 本アプリケーションは、日本国内向け仕様であり、日本国外の規格等には準拠していません。
4. 弊社は、本アプリケーションの仕様を必要に応じ、お客様への予告なく変更する場合があります。

富士通株式会社

8-2. サービス利用規約について

第1条(適用範囲)

本サービス利用規約(以下「本規約」といいます)は、富士通株式会社(以下「富士通」といいます)が提供する外からテレビを楽しむサービス(以下「本サービス」といいます、詳細は第4条に定めるものとします)の利用者(以下「利用者」といいます)に適用されます。

本規約とは別に、本規約末尾に定める富士通 My Cloud WEB サイトの My Cloud アクセス・My Cloud ビデオ 2 の情報サイト(以下「情報サイト」といいます)に本サービスのご利用上の注意、ガイドラインまたは利用条件(以下総称して「利用条件等」といいます)が定められる場合には、当該利用条件等も適用されるものとします。なお、本規約と利用条件等の定めが異なる場合は、利用条件等の定めが優先して適用されるものとします。

第2条(利用契約)

利用者が本規約に同意の上、本サービスの利用登録を完了した時点で、本サービスの利用に関する利用者との契約(以下「利用契約」といいます)が成立するものとします。

富士通は、本規約に従って本サービスを利用する、一身専属の非独占的かつ譲渡不能な限定的な使用許諾を利用者に付与し、利用者は、本規約に同意しない場合、本サービスを利用することができません。

第3条(サービスの提供条件)

本サービスは、My Cloud ビデオサーバー設定 Utility (version 3 以降で本サービス対応のもの)を搭載した情報サイト記載の本サービスの対象製品(以下「サービス対象製品」といいます)および My Cloud アクセスを搭載した情報サイト記載のスマートフォンまたは My Cloud ビデオ 2 を搭載した情報サイト記載の PC もしくはタブレット端末(以下総称して「プレイヤー端末」といいます)が必要となります。

本サービスの利用申込みにあたって、利用者は以下の条件を満たしていることを前提とします。

- (1) 日本国内に居住しており、日本語を用いて日本国内で本サービスの提供を受けることができること。
- (2) 本サービスを利用するために必要な PC、スマートフォン、タブレット端末その他の機器およびインターネット等の通信回線等を、自己の費用と責任において準備し、本サービスが利用可能な状態にすること。

利用者は、本サービスを利用して自宅外(以下「宅外」といいます)から自宅内(以下「宅内」といいます)のコンテンツを視聴するに当たり、事前に宅内において、宅外で利用を予定するプレイヤー端末(PC、スマートフォン、タブレット端末をいい、以下同じ)と宅内のサービス対象製品を用いて、事前機器登録(以下「事前機器登録」といいます)を行う必要があります。

第4条(サービス内容)

富士通は、利用者に対し、以下のサービスを提供します。

本サービスは、利用者が宅外において本サービスに対応したプレイヤー端末から、宅内に設置したサービス対象製品にアクセスし、当該サービス対象製品に蓄積されている動画コンテンツを視聴するために必要な接続環境を提供するサービスをいいます。

富士通は、本サービスに係る業務の全部または一部を第三者に委託できるものとします。

第5条(利用期間および利用料)

本サービスの利用期間(以下「利用期間」といいます)は、利用契約が成立した日(以下「利用開始日」といいます)から利用者が事前機器登録を行っている端末の登録の解除をお客様自身が行う日または第10条に基づき富士通が本サービスの提供を終了する日までとします。

利用者は、第3条に記載された、本サービスを利用するための提供条件を満たすことにより、無料で本サービスを利用することができます。

本サービスを利用するために必要なインターネットアクセスにかかる費用は、利用者、利用者が利用するインターネットアクセスサービスを提供する事業者との間の契約に基づいて、利用者が負担するものとします。

第6条(本サービスに関するサポート)

富士通は、利用者からの本サービスの問い合わせについて、Eメールにてサポート(以下「本サポート」といいます)するものとします。本サポートの窓口のメールアドレス(またはメール問い合わせフォーム)については情報サイトにて通知するものとします。

本サポートの利用可能時間は、情報サイトに定めるとおりとします。

利用者は、以下の各号の作業が本サポートの対象とならない場合があることをあらかじめ了承するものとします。

- (1) 第1項に規定される方法でのサポートが不可能または不適切と富士通が判断した場合におけるサポート作業
- (2) 質問に対する作業が、連続的かつ長時間にわたる作業
- (3) その他富士通が本サポート対象にならないと判断した作業

第7条(利用者の責任)

利用者は、利用者自身の責任において本サービスを利用するものとし、本サービスにおいて行った一切の行為およびその結果について一切の責任を負うものとします。

利用者は、本規約および適用される法律、規制または該当する法域で一般に認められる慣行によって許諾される目的に限り、本サービスを利用することに同意します。

第8条(利用者の遵守事項)

利用者は、富士通が本サービスを提供するにあたり必要と判断した情報を、富士通に提供するものとします。

利用者は、利用契約に基づき取得する権利について、第三者に譲渡、再許諾等できないものとします。また、本サービスにおいて富士通が利用者に提供した情報その他著作物は、当該利用者のみ利用することができるものであり、利用者は富士通の書面による事前の承諾なくして、富士通から提供を受けた情報その他著作物を第三者に利用させないものとします。

利用者は、利用者による本サービスの利用と本サービスを利用してなされた一切の行為とその結果について一切の責任を負います。

利用者は、利用者による本サービスの利用と本サービスを利用してなされた一切の行為に起因して、富士通または第三者に対して損害を与えた場合(利用者が本規約上の義務を履行しないことにより富士通または第三者が損害を被った場合を含みます)、自己の責任と費用をもって損害を賠償するものとします。

利用者は、本サービスを利用するにあたって、富士通または第三者の著作権およびその他知的財産権を侵害する一切の行為を行わないものとします。

第9条(本サービスの利用停止等)

利用者が以下の各号のいずれかに該当する場合、富士通は、当該利用者による本サービスの全部または一部の利用を停止、または本サービスの利用資格を喪失させる場合があります。なお、富士通は、本サービスの利用停止または利用資格喪失後も、一定期間、当該利用者から提供を受けた情報を保持することができるものとします。

- (1) 本規約に違反した場合
- (2) 本サービスの運営を妨げる行為を行った場合
- (3) 本サービスの提供のために富士通が記録した情報または他の利用者が登録した情報等を改ざんした場合
- (4) 富士通のサーバーに不正にアクセスする行為または有害なコンピュータ・プログラム等を送信または書き込んだ場合
- (5) 他の利用者による本サービスの利用または富士通による本サービスの提供に支障を与え、またはこれを妨げた場合
- (6) 富士通または第三者の著作権およびその他知的財産権を侵害した場合
- (7) 富士通または第三者の財産、名誉、信用およびプライバシー等を侵害した場合
- (8) 法令または公序良俗に反する行為をした場合
- (9) 他者になりすまして本サービスを利用した場合
- (10) 他社を誹謗中傷したり、公序良俗に反する行為をした場合
- (11) 富士通が事前に承認した場合を除き、本サービスを使用して、営業活動、営利を目的とした利用およびその準備を目的とした利用を行った場合
- (12) その他富士通が不適切と判断した行為を行った場合

前項各号のいずれかの行為を利用者が行ったことにより富士通が損害を被った場合、富士通は利用者に対し損害の賠償を請求することがあります。

第 10 条(本サービスの終了、中断)

利用者は、富士通が単独の裁量により、利用者への事前の通知により本サービスの全部または一部を修正、終了する場合があることを了承するものとします。

利用者は、以下の各号に定める場合に、富士通が本サービスの提供を中断することがあることを了承するものとします。

- (1) 天災地変、労働争議等の不可抗力により本サービスの提供ができない場合
- (2) 本サービス提供用の設備の保守上または工世上やむをえない場合
- (3) 運用上または技術上、本サービスの一時的な中断を必要とした場合

第 11 条(責任限定)

富士通は、利用者が本サービスを利用することにより得た情報等についていかなる保証責任も負わないものとします。

富士通は、本サービスについて、正確性、合法性、有用性および利用者が意図する利用目的への適合性等に関し、いかなる保証責任も負わないものとします。

本サービスの内容は富士通がその時点で提供可能なものとし、利用者に対する富士通の責任は、利用者が支障なく本サービスを利用できるよう、善良なる管理者の注意をもって本サービスを提供することに限られるものとします。

利用者または富士通以外の第三者の責に帰すべき事由によって、利用者が本サービスの全部または一部を利用出来ないことにつき、富士通は一切の責任を負いません。

富士通は本サービスの利用に際し、利用者が第三者に与えた損害の一切の責任を負わないものとし、利用者が第三者に与えた損害は利用者の責任と費用をもって解決し、富士通に損害を与えることがないものとします。

富士通は、利用者または第三者に対し、本サービスの修正または中断についての一切の責任を負わないものとします。

富士通は、本サービスの利用または利用不能により発生した利用者の損害(第三者との間で生じたトラブルに起因する損害を含みます。)に対し、一切責任を負いません。

富士通は、いかなる場合においても、富士通の責に帰すことのできない事由から生じた損害、富士通の予見の有無を問わず特別の事情から生じた損害、逸失利益ならびに第三者からの損害賠償請求に基づく損害については、責任を負わないものとします。

前二項の損害が富士通の故意または重過失に起因するものである場合は、前二項の規定は適用されないものとします。

第 12 条(変更)

富士通は、以下の各号の事項を変更する必要がある場合は、利用者に対する通知をもって変更できるものとします。

- (1) 本規約の内容
- (2) 本サービスの内容
- (3) 情報サイトの URL 等

第 13 条(通知)

本規約における富士通から利用者への通知は、情報サイト内での表示により行われるものとします。

利用者は、前項による通知方法で、富士通の利用者への通知義務が履行されたものとするに同意するものとし、メール等の前項による方法以外の方法による利用者への通知も受け入れることに同意するものとします。

第 14 条(準拠法・管轄裁判所)

本規約は、日本法に準拠し解釈されるものとします。利用者と富士通の間で本サービスにつき訴訟を提起する場合、東京地方裁判所を第一審の専属的合意管轄裁判所とするものとします。

付則

本規約は 2013 年 6 月 1 日から効力を発するものとします。

My Cloud ビデオ2 ユーザーズマニュアル

B5FW-0051-01 Z0-00

発行日 2013年10月

発行責任 富士通株式会社

〒105-7123 東京都港区東新橋 1-5-2 汐留シティセンター

- このマニュアルの内容は、改善のため事前連絡なしに変更することがあります。
- このマニュアルに記載されたデータの使用に起因する第三者の特許権およびその他の権利の侵害については、当社はその責を負いません。
- 無断転載を禁じます。

Copyright FUJITSU LIMITED 2013